



# Innameprotocol Leaseauto's



**FGD** **LEASE**

*= KWALITEIT IN ZAKELIJKE MOBILITEIT*

V1.2 2022

# Inhoud

<b>Inhoud</b>	<b>1</b>
<b>FGD Lease</b>	<b>2</b>
Acceptatiebeleid .....	2
Algemene informatie .....	2
<b>Algemeen</b>	<b>3</b>
Standaard voertuiguitrusting .....	3
Doorbelasten schadebedrag .....	3
<b>Interieur</b>	<b>4</b>
Vloerbekleding en matten .....	4
Dashboard, middenconsole en instrumentenpaneel .....	5
Roken .....	5
<b>Exterieur</b>	<b>6</b>
Bumpers en grill .....	6
Carrosserie en lak .....	6
Spiegels .....	7
<b>Wielen</b>	<b>8</b>
Banden en velgen .....	8
<b>Glaswerk</b>	<b>8</b>
<b>Verlichting</b>	<b>9</b>

## FGD Lease

### Innameprotocol FGD Lease

FGD Lease wil bij de inname van de leaseauto duidelijkheid over het acceptatiebeleid van de schades. Ingeleverde leaseauto's zijn een aantal jaren oud en hebben inmiddels een bepaald aantal kilometers gereden. Daardoor vertonen ze enige mate van slijtage en verkeren ze niet meer in nieuwstaat. In dit protocol wordt duidelijk gemaakt in hoeverre de gebruikersschade **acceptabel** is en in welke gevallen de schade **onacceptabel** is.

### Acceptatiebeleid

Bij FGD Lease maken we onderscheid tussen gebruikersschade (**acceptabele** schade) en overige schade (**onacceptabele** schade). Alle reguliere slijtage en de beschadigingen die gezien de leeftijd en kilometerstand van de auto (bij normaal gebruik) verwacht kunnen worden vallen onder gebruiksschade. Deze schade wordt door FGD Lease te allen tijde geaccepteerd.



Acceptabel



Onacceptabel

Schade die niet ontstaat door normaal gebruik of door ouderdomsslijtage wordt gezien als **onacceptabele** schade. De schade heeft in veel gevallen invloed op de visuele staat of de functionele toestand van de auto. Daarnaast heeft de schade invloed op de huidige autowaarde. Hierbij wordt gekeken naar de leeftijd en de kilometerstand van de auto. Wij attenderen u erop dat iedere schade binnen 24 uur na schadegebeurtenis, gemeld moet worden bij onze afdeling Schadebeheer.

### Algemene informatie

Om onduidelijkheden zoveel mogelijk te voorkomen vindt u hierna enkele voorbeelden met foto's van **acceptabele** en **onacceptabele** schades. Op deze manier streven wij naar een zo duidelijk en transparant mogelijk innamebeleid. Uiteraard dienen de foto's als voorbeeld. FGD Lease bepaalt altijd of de schade acceptabel is.

Het is van belang dat u de leaseauto behandelt alsof het uw eigen auto is. Alles wat bij de auto hoort, dient aan het einde van het contract weer te worden ingeleverd. Zorg er bovendien voor dat de auto bij inlevering nog voor minimaal ¼ vol zit, bij shortlease geldt een volle tank.

*Opgesteld door:*

FGD Lease B.V.  
Balthasar Bekkerwei 72B  
8914 BE, Leeuwarden  
info@fgdlease.nl  
www.fgdlease.nl

## Algemeen

### Standaard voertuiguitrusting

FGD Lease controleert bij iedere inname van de leaseauto een aantal zaken. Het gaat hierbij om zaken die bij aflevering van de auto tevens aanwezig waren. Alle bij de auto behorende zaken worden hiertoe gerekend. De volgende zaken dienen aanwezig te zijn bij de inname van de auto:

- *Sleutels: zowel de moedersleutel als de reservesleutel (indien deze is afgegeven bij de aflevering) en indien van toepassing de codekaart*
- *Sleutel velgbouten*
- *Kentekenkaart*
- *Groene kaart*
- *Onderhouds- en instructieboekje van de auto*
- *Berijdersinstructieboekje*
- *Alle mee geleasede accessoires; bijvoorbeeld afneembare trekhaken, fietsendragers en laadkabels*
- *Radioaccessoires*
- *Eventuele software voor het navigatiesysteem*
- *Alle kentekenplaten (inclusief witte kentekenplaat indien van toepassing)*

Indien een van de bovenstaande accessoires niet aanwezig is, zal FGD Lease de kosten voor vervanging hiervan doorberekenen. Een brandstofpas hoeft niet te worden ingeleverd maar dient niet te worden vernietigd. Bij het beëindigen van het leasecontract dient u de pas door te knippen, zodat de magneetstrip niet meer bruikbaar is.

### Doorbelasten schadebedrag

Wanneer een leaseauto van FGD Lease wordt ingeleverd met **onacceptabele** schades zal FGD Lease de schade kosten één op één doorbelasten aan de klant. Dit kan voorkomen worden door ten alle tijden opgemerkte schade binnen 24 uur te melden bij [schade@fgdlease.nl](mailto:schade@fgdlease.nl). Eventuele discussies over de schade zullen bij de leasemaatschappij niet met u worden gevoerd, hiervoor wordt u doorverwezen naar uw wagenparkbeheerder.



## Interieur

### Stoel- en hemelbekleding

#### Acceptabel

- Vlekken in de stoelbekleding en hemelbekleding die door normale reiniging eenvoudig te verwijderen zijn.
- Lichte slijtageplekken zonder zichtbare scheuren, gaten en schroeiplekken.



#### Onacceptabel

- Vlekken in de stoelbekleding en hemelbekleding die door normale reiniging niet te verwijderen zijn.
- Gaten, schroeiplekken en scheuren in de bekleding
- Beschadigingen aan bekleding die een andere oorzaak hebben dan normaal gebruik.

### Vloerbekleding en matten

#### Acceptabel

- Vlekken in de vloerbekleding of matten die door normale reiniging eenvoudig te verwijderen zijn.
- De vloerbekleding en/of matten vertonen enige mate van slijtage door normaal gebruik en bij een acceptabele kilometerstand en leeftijd.



#### Onacceptabel

- Vlekken in de vloerbekleding of matten die niet door normale reiniging kunnen worden verwijderd.
- Overmatige slijtage en gaten in de vloermatten bij een onacceptabele leeftijd en kilometerage (voor 3 jaar en of 60.000 km).

## Dashboard, middenconsole en instrumentenpaneel

### Acceptabel

- Lichte krasjes op het dashboard, middenconsole en het instrumentenpaneel.



### Onacceptabel

- Diepe krassen, scheuren en gaten in het dashboard die voelbaar zijn.
- Diepe krassen, barsten en gaten.



## Roken

### Acceptabel

- Niets

### Onacceptabel

- Roken in de auto is NIET toegestaan. Wanneer dit wel wordt gedaan, zal er een boete van €500,- in rekening worden gebracht.

*(Dit i.v.m. het vervangen van de luchtfilters, het toepassen van een ozonbehandeling en het tijdelijk kwijt zijn van de leaseauto.)*



## Exterieur

### Bumpers en grill

#### Acceptabel

- Kleine krassen die niet door de lak heen zijn en gepolijst kunnen worden (maximaal 5 cm grootte krassen).
- Kleine schaafplekken op de randen van de bumper met een maximale grootte van 5 cm, welke middels het polijsten verwijderd kunnen worden.



#### Onacceptabel

- Krassen door de lak heen, barsten en gaten in de bumpers.
- Een gebroken of niet aanwezige grill.
- Schaafschade door de lak heen.
- Kentekenplaten die niet meer leesbaar zijn of niet meer aan de wettelijke eisen voldoen.

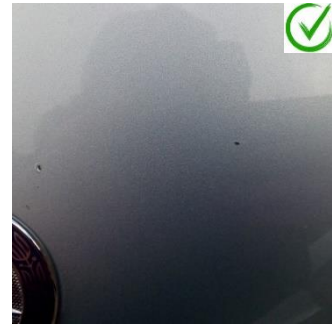
### Carrosserie en lak

#### Acceptabel

- Krassen die niet door de lak heen zijn en gepolijst kunnen worden (maximaal 5 cm groot).
- Krassen bij de portiersloten, zolang ze niet door de lak heen zijn.
- Portierranden die licht beschadigd zijn als gevolg van normaal gebruik (geen deuken of vouwen).
- Steenslag, zolang dit in verhouding staat met de leeftijd en kilometerstand van de auto (met uitzondering van ontstane deuken).
- Deukjes maximaal ter grootte van 15 millimeter. Maximaal 3 op de auto. Er mag geen sprake zijn van lakschade.

#### Onacceptabel

- Krassen die door de lak heen zijn.
- Deuken die groter zijn dan 15 millimeter.
- Vouwen in het plaatwerk.
- Roestplekken als gevolg van deuken of krassen.
- Ingebrande vogelpoep
- Buitensporige steenslag, steenslag die niet in verhouding staat met de leeftijd en kilometers van de auto.
- Krassen door onzorgvuldig poetsen (bijvoorbeeld door het gebruik van schurend materiaal).



## Spiegels

### Acceptabel

- Maximaal 2 krassen die niet door de lak heen zijn (maximaal 3 centimeter groot).
- Kleine krasjes op het spiegelglas (maximaal 3).

### Onacceptabel

- Krassen die door de lak heen zijn.
- Scheuren en gebroken delen.
- Beschadigd spiegelglas (barsten en diepe krassen).





## Wielen

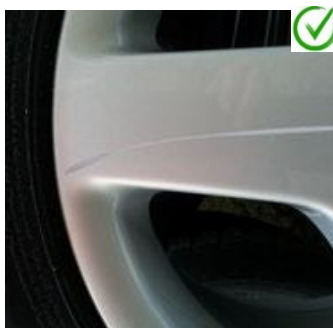
### Banden en velgen

#### Acceptabel

- Lichte schraafplekken of krassen op de wioldoppen of velgen (maximaal 3 stuks van maximaal 3 centimeter groot).
- Oxidatie op de velgen, mede door de kwaliteit van de velg.

#### Onacceptabel

- Beschadiging aan de band waarbij vervanging nodig is.
- Vervorming van de velg of wioldop.
- Happen uit de velg of wioldoppen.
- Ontbreken van één of meerdere wioldoppen of het reservewiel.
- Afwezigheid van de reparatie set (indien deze is meegeleverd).



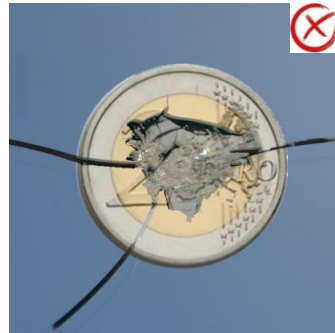
## Glaswerk

#### Acceptabel

- De voorruit mag een ster of pit hebben van maximaal 2 centimeter, zolang deze te repareren is.
- Krasjes op het ruit die gepolijst kunnen worden.
- Krasjes op het panoramadak die gepolijst kunnen worden.

#### Onacceptabel

- Beschadigingen groter dan 2 centimeter.
- Scheuren en barsten in de ruiten.
- Ruitenwisserarmen die krom zijn.
- Overige beschadigingen aan het panoramadak.



## Verlichting

### Acceptabel

- Krasjes in de lampen die gepolijst kunnen worden (ook met steenslag als oorzaak).

### Onacceptabel

- Verlichting met barsten, breuken, gaten of scheuren.
- Verlichting die niet meer functioneert door beschadigingen.





**— KWALITEIT IN ZAKELIJKE MOBILITEIT**